

REPORTES ANUAL
ACAFI
2012

ÍNDICE

Carta Presidente	02	Eventos y Seminarios	16
Nuestra Asociación	04	• Seminario ACAFI	16
Directorio	04	• Incorporación Nuevos Asociados ACAFI	18
Asociados	06	• Participación de ACAFI en Cena Anual Sofofa 2012	18
Panorama de la Industria de Fondos de Inversión	08	• Pascal Levensohn en Chile	19
Activos Administrados por tipo de fondos de inversión público	09	• Premiación Liderazgo Empresarial 2012	19
Private Equity y Venture Capital	10	• Vicepresidente de ACAFI expone en Foro "Aprender a Emprender"	20
Actividades Anuales ACAFI	12	• Barros y Errázuriz dicta charla privada sobre Ley Única de Fondos a Asociados ACAFI	20
Comisiones de Trabajo Internas	12	• Foro Amcham – ACAFI – Endeavor	21
• Comisión de Trabajo Mobiliaria: Proyecto MKB	12	• Charla Reforma Tributaria ACAFI	21
• Comisión de Trabajo Inmobiliaria	12	Mesa de Trabajo	21
• Comisión de Trabajo Venture Capital & Private Equity	13	• CORFO – ACAFI	21
• Gerencia de Estudios	13	• Comisión Fénix	22
Proyectos de Difusión de la Asociación	13	Alianzas de la Asociación	22
• Anuario de Fondos de Inversión	13	• Ernst & Young – ACAFI	22
• Newsletters de Venture Capital & Private Equity	14	• Membership ACAFI en LAVCA	22
• Catastros de Fondos de Inversión	14	• ACAFI – Latin Markets	22
• Informe de VC&PE Chile 2012	14	• Alianza ACAFI con Certificación Universidad Adolfo Ibáñez	23
• Proyecto ACAFI – SVS – BCS	15	Estados Financieros	24
• Proyecto ACAFI – Morningstar	15		
• ACAFI – Endeavor	15		



CARTA DEL PRESIDENTE



Luego del largo camino que hemos emprendido como Asociación con el fin de potenciar a la industria de fondos de inversión desde la constitución del gremio en 2003, hoy vemos con gran ilusión como uno de nuestros mayores anhelos está tornándose realidad.

A comienzos de marzo del presente año y en su primer trámite legislativo tras su ingreso en el Congreso en septiembre de 2011, el proyecto de ley de administración de fondos de terceros y carteras individuales, más conocido como Ley Única de Fondos (LUF), vio su primer rayo de luz y fue aprobada por la Comisión de Hacienda de la Cámara de Diputados.

Esto, tras un trabajo arduo, tanto con el Ejecutivo como con los mismos parlamentarios, que ha buscado mejorar el proyecto ingresado al Congreso originalmente.

Tal como ya es de conocimiento público, este proyecto, que está enmarcado en la reforma MK Bicentenario presentada por el Presidente Sebastián Piñera al comienzo de su mandato, tiene como objetivo revolucionar el escenario actual en el que operan los fondos en Chile —tanto de inversión como mutuos—, ajustándose a los tiempos globalizados de hoy y facilitando las herramientas que permitan transformar a nuestro país en una verdadera plataforma regional para la administración de activos financieros para la región, lo que a su vez conllevará a potenciar el desarrollo del mercado de capitales nacional, fortaleciendo aún más la economía local.

Reconocimiento internacional de contar con un ambiente competitivo para hacer negocios, estabilidad política y legislativa, transparencia jurídica, y sofisticación de

nuestros profesionales, son sólo algunas de las destacables condiciones que posee nuestro país para alcanzar el cometido cuyo espíritu está en la LUF. Todas estas, ventajas competitivas tremendamente relevantes frente a nuestros pares latinoamericanos.

Sin embargo, aún falta camino por recorrer y quedan muchos otros aspectos que mejorar para que el centro financiero de la región esté ubicado en Chile. Entendemos que los ecosistemas financieros van cambiando de un año a otro, y que si no se potencian las cualidades que tiene el sistema chileno ni se generan los cambios necesarios que permitan ser más competitivos, quedaremos en el camino de esta gran carrera.

Con la Ley Única de Fondos visada por el Congreso, la industria aspira a más que duplicar su tamaño en 2020, pasando de los actuales US\$11.000 millones en activos administrados por fondos de inversión públicos a septiembre de 2012, a cerca de \$25.000 millones para ese año. De este número, US\$ 10.000 millones provendrían de inversionistas extranjeros.

Otro de los objetivos que hemos perseguido como Asociación ha sido fomentar el desarrollo de la industria de Venture Capital y Private Equity. Para esto, una de las actividades que ha tenido mayor repercusión ha sido la Conferencia Anual de ACAFI, que este año en su tercera versión y titulada "Construyendo el Chile del 2020: Capital, Empresas y Crecimiento", reunió a distintos actores relacionados al emprendimiento nacional.

En esta oportunidad, dimos especial importancia al emprendimiento en regiones, dedicando un panel exclusivo para tratar este tema y el desarrollo de la minería sustentable, temas claves para el crecimiento de la economía nacional.

Así como generamos esta instancia para tratar temas relacionados con la innovación y el emprendimiento a nivel general, también consideramos necesario reconocer la labor de quienes han sido promotores del emprendimiento a nivel particular. Por este motivo es que durante 2011 decidimos instaurar el premio "Liderazgo Empresarial", para reconocer a aquellos emprendedores que se han caracterizado a lo largo de su carrera profesional, por su ética profesional, pasión, perseverancia, audacia y creatividad; características que los han llevado a saber identificar las mejores oportunidades de sus empresas, con un consiguiente crecimiento exponencial de éstas.

El primer galardón entregado en 2011 recayó en el Presidente de CorpGroup y controlador de SMU, Álvaro Saieh Bendeck, mientras que este año, decidimos reconocer al Vicepresidente Ejecutivo de LAN, Enrique Cueto Plaza, como el empresario que con su esfuerzo y dedicación ha transformado su empresa e incidido en el desarrollo de la economía nacional. La entrega de este último premio se realizó en una ceremonia a la que asistieron Asociados de ACAFI y ejecutivos de la industria financiera.

Para nosotros, es importante destacar que en el desarrollo de la industria de Venture Capital y Private Equity, es de gran importancia el rol que ha jugado la Corporación de Fomento de la Producción (CORFO), institución que ha brindado un apoyo constante al desarrollo de la industria de capital privado y capital de riesgo a través de sus líneas de financiamiento, las que han permitido que esta industria crezca y prospere.

Es por este motivo que en ACAFI, nos hemos empeñado en realizar un trabajo conjunto con la entidad estatal, que permita difundir y fomentar ésta industria. Muestra de ello es el Reporte de Venture Capital y Private Equity Chile 2012, segundo documento publicado por ACAFI y

único en su tipo, que ha posibilitado la entrega de datos fiables a los actores que componen el VC&PE, y que provee información sobre su historia, características, recomendaciones para potenciar esta clase de activos, e incluyó un estudio sobre las proyecciones de los fondos de inversión para 2012.

Como Asociación, durante este año esperamos seguir desarrollando iniciativas que permitan entregar las condiciones propicias para fomentar nuestra industria.

Nos comprometemos a seguir trabajando arduamente en todos los proyectos que hemos iniciado, para lograr finalmente un escenario más competitivo y con mejores oportunidades para los fondos de inversión.



NUESTRA ASOCIACIÓN

La Asociación Chilena de Administradoras de Fondos de Inversión (ACAFI) es una entidad gremial nacida en 2003 que se fundó con el propósito de agrupar, bajo una misma voz, a las principales administradoras de fondos de inversión del país y transformarse con ello en un actor relevante en el mercado de capitales chileno.

Actualmente, ACAFI está compuesta por 27 miembros Asociados que agrupan a administradores de fondos públicos del país y a un sector relevante de las administradoras de Capital Privado, quienes tienen como motivación ver representados sus intereses bajo un mismo alero.

ACAFI se ha dedicado a trabajar bajo estrictos códigos de ética, transversales a todos sus socios.

Como Asociación nuestros principales objetivos son:

- Cooperar con el desarrollo y profundización del mercado de capitales en Chile a través de estudios técnicos, normativos y legales, que permitan un mayor desarrollo de la industria de fondos de inversión.
- Fomentar la innovación y el emprendimiento a través del financiamiento de empresas y proyectos no tradicionales.
- Potenciar a Chile como plataforma de exportación de servicios financieros para la región.



DIRECTORIO

El Directorio de ACAFI está compuesto por 10 miembros, quienes representan a todos los tipos y segmentos de inversión de los fondos que constituyen la Asociación.

La Mesa Directiva es renovada cada dos años, mediante un proceso eleccionario que se realiza en la Asamblea Ordinaria Anual de Asociados en la que participan todos los miembros de ACAFI.



Presidente:

Fernando Tisné M.

Moneda Asset Management



Vicepresidente:

Gonzalo Miranda A.

Austral Capital



Secretario General:

Enrique Ovalle P.

Independencia



Director:
Rodrigo Nader L.
Celfin Capital



Director:
Cristián Shea C.
Equitas Capital



Director:
Eduardo Palacios Y.
Cimenta



Director:
Sebastián Caronni
LarraiñVial



Director:
Daniel Navajas P.
Compass Group



Director:
Cristián McIntosh H.
Santander Asset Management



Director:
Sergio Gutiérrez G.
EPG Partners



Past-President:
Matías Eguiguren B.
Picton Advisors



Past-President:
Jaime de La Barra J.
Compass Group



Past-President:
Antonio Cruz Z.
Aurus Gestión de Inversiones

ASOCIADOS

ACAFI cuenta hoy con 27 administradoras socias, quienes representan a parte importante de la industria de fondos de inversión local.

La Asociación tiene, acorde a sus estatutos, tres tipos de Asociados: miembros Activos, quienes tienen derecho a voz y voto en las Asambleas de Asociados; miembros Adherentes, quienes tienen derecho a voz pero no a voto en las Asambleas; y miembros Honorarios, que son designados por invitación.



australcapital





ADMINISTRACIÓN:

Marketing, Comunicaciones y Administración: Grupo Etcheberry Comunicaciones Estratégicas

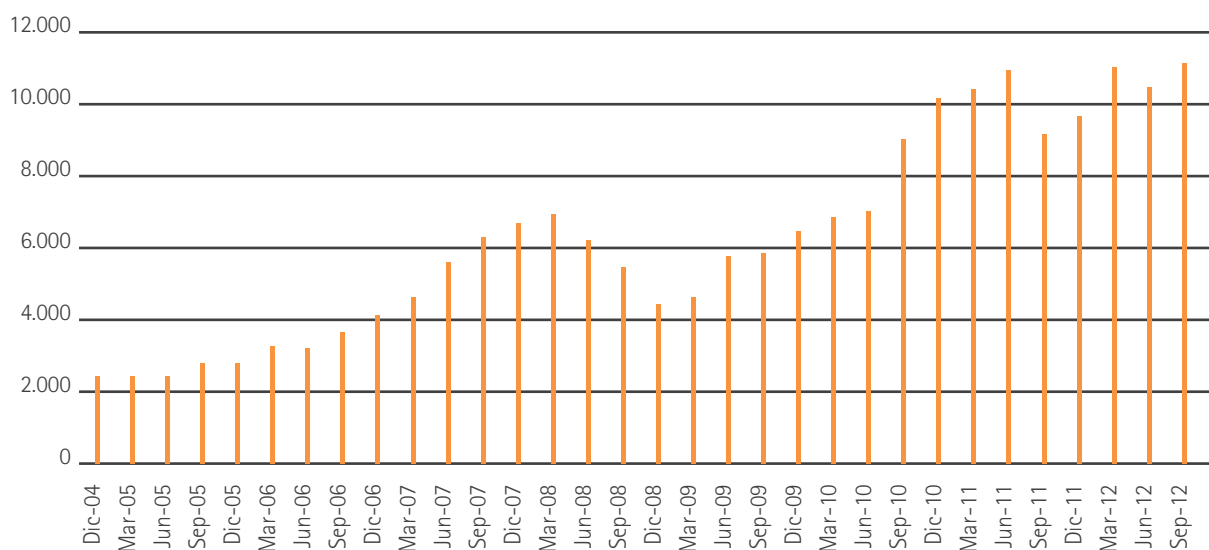
Asesoría Legal: Barros y Errázuriz Abogados

PANORAMA DE LA INDUSTRIA DE FONDOS DE INVERSIÓN

A septiembre de 2012 los activos administrados por los fondos de inversión públicos en Chile ascendieron a US\$ 11.034 millones, lo que representa un incremento de 453,1% respecto a diciembre de 2004 cuando esta cifra llegaba a US\$ 2.435 millones.

En el periodo comprendido entre octubre de 2011 y septiembre de 2012 (últimos 12 meses), los activos totales del sistema aumentaron US\$ 1.980 millones. En el tercer trimestre de 2012 los activos crecieron en US\$ 700 millones, llegando al máximo histórico en cuanto a nivel de activos.

Fondos de Inversión: Total de Activos Administrados
(En millones de dólares de cada periodo)



Fuente: ACAFI, basado en información pública disponible (SVS).



ACTIVOS ADMINISTRADOS POR TIPO DE FONDO DE INVERSIÓN PÚBLICO

Del total de activos administrados por la industria en Chile a septiembre de 2012, el 67,65% correspondió a los fondos Mobiliarios (Renta Fija, Accionarios y Retorno Absoluto), mientras que los fondos Inmobiliarios captaron el 19,91% de los activos administrados y los de Capital Privado alcanzaron 4,24%.

Se destaca la importante evolución que han tenido los fondos Mobiliarios durante ese periodo, ya que pasaron de administrar activos por US\$ 1.185 millones en diciembre de 2004 a US\$ 7.464 millones en septiembre de 2012.

Dentro de esta categoría, los fondos Accionarios han liderado la exponencial alza, llegando a administrar activos por US\$ 4.528 millones a septiembre de 2012, cifra radicalmente superior a los US\$ 923 millones administrados en 2004.

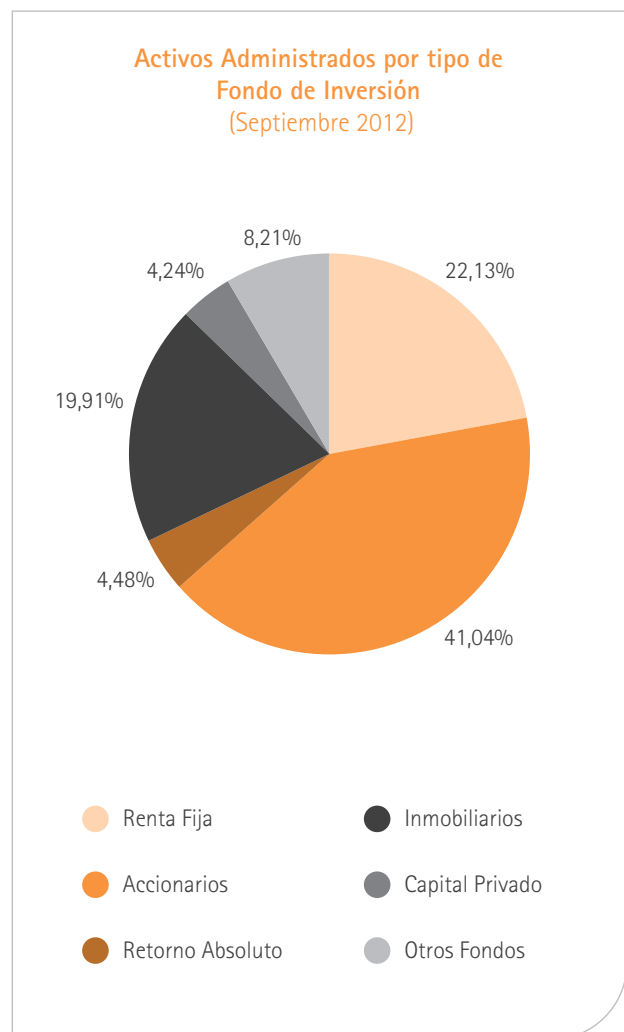
En el caso de la categoría de Renta Fija, ésta pasó de administrar activos por US\$ 246 en 2004 a US\$ 2.442 millones a septiembre de 2012.

En tanto los fondos Inmobiliarios también mostraron una importante expansión, pasando de administrar activos por US\$ 825 en 2004 a US\$ 2.196 millones en a septiembre de 2012.

Los fondos de Capital Privado por su parte se han mantenido más estables en cuanto a márgenes de crecimiento. Estos fondos pasaron de administrar activos por US\$ 155 millones en 2004 a US\$ 468 millones a septiembre de 2012.

La categoría de Otros Fondos también mostró dinamismo, más que triplicando los activos administrados entre diciembre de 2004 y septiembre de

2012. Si hace casi 8 años atrás estos fondos administraban activos por US\$ 270 millones, a septiembre de 2012 éstos llegaban a US\$ 905 millones.



Fuente: ACAFI, basado en información pública disponible (SVS).

PRIVATE EQUITY Y VENTURE CAPITAL

La industria de fondos de inversión de Venture Capital y Private Equity ha experimentado un crecimiento constante en el país. Con más de 10 años de desarrollo, la industria se estima en US\$ 599,4 millones y cuenta con 37 fondos de inversión y 24 administradoras de fondos.

Según su clasificación, estos fondos pueden ser públicos o privados y pueden contar o no con financiamiento CORFO.

En el caso de los fondos de Venture Capital, esta industria tiene un tamaño de inversiones valorizado en US\$ 267,3 millones y agrupa a 26 fondos de inversión. De ellos, 25 son fondos de inversión privados (US\$ 224,3 millones) y 1 público (US\$ 32,6 millones), y todos reciben financiamiento mediante programas de CORFO.

Respecto de la industria de Private Equity y considerando sólo los fondos locales, el país cuenta con 11 fondos por un monto total de US\$ 342,6 millones. A nivel de financiamiento CORFO, actualmente existen tres fondos que cuentan con inversiones en Private Equity (AXA Capital, IG Capital y Mater).



Esquema General de la Industria de Venture Capital y Private Equity

	Nombre del Fondo	Nombre Administradora	Financia CORFO		VC/PE		Tipo de Fondo	
			Si	No	VC	PE	Públ.	Priv.
1	A5 Capital	A5 Capital S.A.	X		X			X
2	Agrodesarrollo	Sembrador Capital de Riesgo S.A.	X		X			X
3	Asset Chile Exploración Minera	Asset S.A.	X		X			X
4	Aurus Bios	Administradora Aurus Private Equity S.A.	X		X			X
5	Aurus Tecnología	Administradora Aurus Private Equity S.A.	X		X			X
6	Austral Capital	Austral Capital Partners S.A.	X		X			X
7	AXA Capital Chile	Ecus Private Equity S.A.	X			X		X
8	Celfin Private Equity	Celfin Capital Administradora General de Fondos S.A.		X		X	X	
9	Celfin Private Equity - KKR	Celfin Capital Administradora General de Fondos S.A.		X		X	X	
10	Celfin Private Equity II	Celfin Capital Administradora General de Fondos S.A.		X		X	X	
11	Celfin Private Equity III	Celfin Capital Administradora General de Fondos S.A.		X		X	X	
12	Celfin Private Equity IV	Celfin Capital Administradora General de Fondos S.A.		X		X	X	
13	Chile Innovation Fund I	Equitas Management Partners S.A.	X		X			X
14	Chiletech	Chiletech Administradora de Fondos de Inversión S.A.	X		X		X	
15	Copec-UC	Cruz del Sur Administradora General de Fondos S.A.	X		X			X
16	Crecimiento Agrícola	Sembrador Capital de Riesgo S.A.	X		X			X
17	Emprendedor I	Ifincorp S.A.	X		X			X
18	Expertus	Independencia Administradora de Fondos de Inversión S.A.	X		X			X
19	FIP EPG Exploración Minera	EPG Partners S.A.	X		X			X
20	FIP Lantánidos	Inversiones Mineras S.A.	X		X			X
21	FIP Mining	Celfin Capital S.A.	X		X			X
22	FIP Mining Equity	Zeus Capital S.A.	X		X			X
23	IG Capital	EPG Partners S.A.	X			X		X
24	IM Trust Energías Renovables	IM Trust Administradora General de Fondos S.A.	X		X			X
25	IM Trust Private Equity PG Direct I	IM Trust Administradora General de Fondos S.A.		X		X	X	
26	IMT Exploración Minera	IM Trust Administradora General de Fondos S.A.	X		X			X
27	Inversión en Empresas Innovadoras	Inversiones Innovadoras S.A.	X		X			X
28	Llaima Fondo de Inversión	CMB-Prime Administradora de Fondos de Inversión S.A.		X		X	X	
29	Mater	Mater S.A.	X			X		X
30	Medio Ambiente I	Equitas Management Partners S.A.	X		X			X
31	Negocios Regionales	Negocios Regionales S.A.	X		X			X
32	Patagonia	Administradora Patagonia S.A.	X		X			X
33	Pi Capital Agroindustria	PI Capital de Riesgo S.A.	X		X			X
34	Precursor	Gerens Capital S.A.	X		X			X
35	Precursor II	Gerens Capital S.A.	X		X			X
36	Proa II	Moneda Administradora de Fondos de Inversión S.A.		X		X	X	
37	Tridente	Zeus Capital S.A.	X		X			X
		TOTAL	29	8	26	11	9	28

ACTIVIDADES ANUALES ACAFI

COMISIONES DE TRABAJO INTERNAS

Las comisiones de trabajo internas son instancias que permiten abarcar proyectos específicos de cada una de las áreas que componen la industria de fondos de inversión. Dichas comisiones se encuentran integradas tanto por miembros pertenecientes del Directorio, como por distintos Asociados del gremio y su duración depende del proyecto que se emprenda.

Estas comisiones se dividen en dos subcategorías: comisiones de trabajo estable y comisiones de trabajo especiales.

Comisión de Trabajo Mobiliaria: Proyecto MKB

Comisión compuesta por Fernando Tisné, Sebastián Caronni, Daniel Navajas, Rodrigo Nader y el asesor jurídico Luis Alberto Letelier, tiene como finalidad desarrollar propuestas preparadas para el Gobierno frente a reformas al Mercado de Capitales.

Dentro de las actividades de esta comisión se cuentan reuniones con el ministerio de Hacienda, autoridades pertinentes, gremios relacionados y públicos de interés con el objeto de compartir las opiniones del gremio sobre la reforma y analizar los impactos de ésta en la industria financiera nacional.



Un acento especial se ha puesto en el proyecto de Ley Única de Fondos. Dicho proyecto de ley ya ingresó a discusión en la Comisión de Hacienda de la Cámara de Diputados, instancia donde recientemente fue aprobado. Se espera que durante 2013 sea aprobado por el Congreso.

A este trabajo se suma la distribución de circulares y comunicados emitidos por la Comisión Clasificadora de Riesgo (CCR), documentos que contienen información de interés para los Asociados de ACAFI sobre aprobaciones o rechazos de fondos de inversión, instrumentos de oferta pública, entre otros.

Comisión de Trabajo Inmobiliaria

Enrique Ovalle, Cristián McIntosh y Eduardo Palacios, son los directores de ACAFI que componen ésta comisión, que se encarga de trabajar en distintas iniciativas relacionadas con los fondos Inmobiliarios. Durante 2012 se trabajó en una propuesta para el Consejo Técnico de Inversiones (CTI), donde proponían cambios en la clasificación de los activos de renta inmobiliaria para la inversión de las AFPs.

Otro de los proyectos que está llevando a cabo la comisión es la solicitud a la Superintendencia de Pensiones para autorizar a las Administradoras de Fondos de Pensiones a invertir en bonos emitidos por fondos de inversión públicos. Se espera que durante el transcurso de 2013, continúe el trabajo conjunto con las entidades pertinentes, con la finalidad de concretar esta iniciativa.

Comisión de Trabajo

Venture Capital & Private Equity

Equipo de trabajo compuesto por los directores de ACAFI Gonzalo Miranda, Sergio Gutiérrez y Cristián Shea.

Esta comisión ha tenido como objetivo potenciar la industria de Venture Capital & Private Equity a través de distintas iniciativas y proyectos, entre los que destacan la elaboración de documentos que entregan información sobre el desarrollo actualizado de esta clase de activos; y dando a conocer al público de interés las novedades de la industria a través de las Conferencias anuales, entre otras actividades.



Gerencia de Estudios

El director de ACAFI, Daniel Navajas, ha estado a cargo de liderar los distintos proyectos de difusión que ha llevado a cabo la Asociación. Este trabajo consiste en la elaboración permanente de estudios, cifras y datos de la industria.

Este trabajo abarca principalmente la publicación anual del Anuario de Fondos de Inversión, documento que reúne las principales estadísticas de los fondos de inversión durante el año; y la publicación trimestral del Catastro de Fondos de Inversión, que incluye información detallada de los distintos sectores.

PROYECTOS DE DIFUSIÓN DE LA ASOCIACIÓN

Anuario de Fondos de Inversión

De manera de complementar la información pública existente sobre la industria de fondos de inversión en Chile, ACAFI publicó por tercer año consecutivo su Anuario de Fondos de Inversión, documento que agrupa la información más relevante de la totalidad de fondos de inversión públicos que operan en el país, además de fondos de inversión privados que accedieron a incorporar su información de manera voluntaria.



El principal objetivo del Anuario de Fondos de Inversión es entregar a los inversionistas, actores del mercado y a la opinión pública en general, información detallada que les facilite tomar decisiones de manera informada. Además, logra agrupar en un solo documento datos fidedignos y claros sobre las distintas clases de activos disponibles a través de este tipo de instrumentos.



Esta tercera versión del Anuario fue distribuida tanto a los Asociados de ACAFI, como a autoridades vinculadas al sector y a los principales clientes de los fondos, como ejecutivos de las AFPs, compañías de seguros, family office, entre otros.

Además, puede ser consultado por quien lo desee, ingresando al sitio web de ACAFI – www.acafi.com-, y descargando su versión on line.

Newsletters de Venture Capital & Private Equity

Otro de los puntos que se encuentra contenido en el proyecto que lleva a cabo ACAFI y la Corporación de Fomento de la Producción (CORFO) para promocionar el Capital de Riesgo en Chile, es la elaboración de newsletters trimestrales, documentos que contienen las principales noticias acerca de la industria de Venture Capital y Private Equity del país.



Dicha información fue enviada por parte de ACAFI a una base de datos, que incluye a emprendedores, inversionistas, administradores de AFPs, autoridades y distintos públicos relacionados al mundo del emprendimiento y la innovación.

Catastros de Fondos de Inversión

Desde diciembre de 2008, ACAFI ha publicado trece catastros, los que contienen información específica sobre las principales estadísticas de los fondos de inversión en Chile.

El objetivo de ellos es contribuir de manera permanente al desarrollo de la industria y toma de decisiones de sus públicos, además de cumplir con un rol informativo sobre los movimientos de los fondos de inversión, para que todos los actores que conforman el mercado nacional cuenten con información técnica y relevante de la industria.



Informe de VC&PE Chile 2012

Uno de los hitos más importantes para la Asociación durante 2011 fue la elaboración y publicación del Primer Reporte de Venture Capital y Private Equity en Chile. Con la finalidad de dar continuidad a esta clase de estudios, ACAFI decidió realizar un nuevo documento que incluyera una radiografía de la industria de VC&PE en el país, manteniendo su status de única fuente de información sobre esta creciente industria.

Entre los temas tratados por el informe se encuentran una mirada a los inicios de la industria de VC&PE en Chile; el impacto que ha tenido en la economía nacional; un análisis comparativo de la industria chilena respecto a sus pares latinoamericanos; y un estudio realizado por la Asociación sobre las proyecciones financieras que realizan los principales actores de la industria.

Proyecto ACAFI - SVS - BCS

Con la finalidad de mostrar a los inversionistas las ventajas que poseen los fondos de inversión como instrumentos financieros, ACAFI ha estado desarrollando desde 2010 un proyecto conjunto con la Superintendencia de Valores y Seguros y la Bolsa de Comercio de Santiago destinado a difundir los Valores Cuota de los fondos.

Esta información fue extraída desde la SVS, lugar al que son reportados diariamente por los fondos, y luego almacenados en servidores de la Asociación para redirigirlos a otros canales de difusión.

La Bolsa de Comercio de Santiago comenzó a publicar diariamente estos valores en sus sistemas Sebra y Telepregón y actualmente esta información se encuentra disponible en su web, donde también es posible encontrar los Fact Sheets de cada uno de los fondos de inversión públicos contenidos en el Anuario de Fondos de Inversión de ACAFI.

Proyecto ACAFI - Morningstar

Desde 2011, ACAFI mantiene una alianza con uno de los proveedores líderes de análisis independiente para la inversión: la empresa Morningstar.

Entre los proyectos que está llevando a cabo en conjunto con ACAFI se encuentra la entrega de los

"Premios de Fondos de Inversión", iniciativa que busca a través del ranking de estrellas de Morningstar, premiar a aquellos fondos que han sido los más rentables o con mayor desarrollo de la industria de fondos nacional durante un periodo determinado. Se espera que durante 2014 esta iniciativa sea concretada.

Además, se está trabajando para incorporar en el sitio web de Morningstar información atinente a los fondos de inversión y su rentabilidad, con el fin de entregar mayor data a los inversionistas a través de este canal.

ACAFI - Endeavor

Uno de los objetivos que busca la Asociación es ayudar a desarrollar el emprendimiento y la innovación a nivel nacional.

Por esta razón es que ACAFI realizó una alianza con la Red de Emprendedores Endeavor Chile, quienes son líderes en impulsar y fomentar el emprendimiento de alto impacto en países emergentes.



EVENTOS Y SEMINARIOS

Seminario ACAFI

La Asociación Chilena de Administradoras de Fondos de Inversión (ACAFI) realizó durante 2013 la tercera versión de su "Conferencia ACAFI: Construyendo el Chile del 2020: Capital, Empresas y Crecimiento".

La actividad se llevó a cabo el 08 de enero de 2013 en el Hotel Ritz Carlton, lugar al que llegaron más de 300 personas.

Uno de los objetivos que busca este evento es tratar temas relacionados a la innovación y emprendimiento como herramientas primordiales para el desarrollo de la economía nacional y del país e incluirlos en la agenda pública. Para lograr este cometido, se contó con la participación de destacados expositores tanto

nacionales como extranjeros, como el Vicepresidente Ejecutivo de CORFO, Hernán Cheyre; el Presidente de Celfin Capital, Juan Andrés Camus; el fundador del Canal del Fútbol, Jorge Claro; y el CEO de Crystal Lagoons, Kevin P. Morgan.

Este año se dio especial importancia al emprendimiento regional y desarrollo de la minería sustentable, dedicando dos paneles a ello, donde participaron el fundador de Oxxean, Jorge Pacheco; el Presidente del Directorio de Dreams, Claudio Fischer; el Presidente de Millenium Energy Industries, Marcelo Awad, el CEO de GProcess, Roberto Cifuentes; el Director de ACAFI y Presidente de Equitas Capital, Cristián Shea; y el también Director de ACAFI y Co Fundador de EPG Partners, Sergio Gutiérrez.



El Presidente de ACAFI, Fernando Tisné, durante la inauguración de la Conferencia Venture Capital & Private Equity "Construyendo el Chile del 2020: Capital, Empresas y Crecimiento".



El Vicepresidente Ejecutivo de CORFO, Hernán Cheyre, en su exposición sobre la postura gubernamental acerca de la industria VC&PE.



Juan Andrés Camus, Presidente de Celfin Capital, exponiendo sobre Chile como plataforma de servicios financieros para América Latina.



Gonzalo Miranda, Director de ACAFI, Socio Fundador de Austral Capital y Moderador del Panel "Emprendiendo en Regiones".



Jorge Pacheco, Fundador Oxsean en panel "Emprendiendo en Regiones: El Valor de la Descentralización".

Panel "Emprendiendo en Regiones".

Claudio Fischer, Presidente del Directorio de Dreams en panel "Emprendiendo en Regiones: El Valor de la Descentralización".



Cristián Shea, Director ACAFI y Presidente de Equitas Capital en panel "Emprendiendo en Regiones: El Valor de la Descentralización".

Cristián Shea, Director ACAFI y Presidente de Equitas Capital; Roberto Cifuentes, CEO GProcess; Marcelo Awad, Presidente de Millennium Energy Industries; y Sergio Gutiérrez, Director ACAFI y Co Fundador EPG Partners, durante el panel "Minería Sustentable: Emprendimientos de Alto Impacto".



Marcelo Awad, Presidente de Millennium Energy Industries en panel "Minería Sustentable: Emprendimientos de Alto Impacto".

Roberto Cifuentes, CEO de GProcess en panel "Minería Sustentable: Emprendimientos de Alto Impacto".

Sergio Gutiérrez, Director ACAFI y Co Fundador EPG Partners en panel "Minería Sustentable: Emprendimientos de Alto Impacto".

Jorge Claro, Fundador del Canal del Fútbol durante su exposición "Al Compás de los Goles".



Kevin P. Morgan, comparte su experiencia en Crystal Lagoons con los asistentes.

Marcelo Awad, Presidente Millennium Energy Industries; Fernando Tisné, Presidente de ACAFI; Hernán Cheyre, Vicepresidente Ejecutivo de CORFO; y Jorge Pacheco, Oxsean.



Fernando Tisné, Presidente ACAFI; Matías Eguiguren, Past President ACAFI; Kevin P. Morgan, Crystal Lagoons.



Gonzalo Miranda, Director de ACAFI; Claudio Fischer, Presidente Directorio Dreams; Cristián Shea, Director de ACAFI.

Incorporación Nuevos Asociados ACAFI

Durante 2012, dos nuevos asociados se unieron a nuestra asociación gremial: las administradoras de fondos Asset Administradora General de Fondos y Corpbanca Asset Management.



Por parte de Asset, Felipe Swett, CEO de Asset AGF S.A., y Jaime Guzmán, director de Asset AGF S.A., serán los representantes de la administradora en la asociación, mientras que por el lado de Corpbanca lo hará el Gerente de División de Administración de Activos, Andrés García.

Participación de ACAFI en Cena Anual Sofofa 2012

El 24 de octubre se llevó a cabo la tradicional Cena Anual de la SOFOFA, evento que todos los años reúne a autoridades gubernamentales y destacados ejecutivos pertenecientes a los distintos ámbitos del quehacer nacional.

El evento fue encabezado por el presidente de la República, Sebastián Piñera Echeñique, y contó con la participación de miembros de las distintas entidades que conforman el mercado financiero.

En esta oportunidad ACAFI contó con una mesa exclusiva para directores y miembros de la Asociación, donde compartieron junto a otros asistentes de una amena velada.

Pascal Levensohn en Chile

El miércoles 9 de mayo, los miembros de la Asociación compartieron un desayuno con el Managing Partner de Levensohn Venture Partners y experto en temas sobre la responsabilidad de los directorios Venture Capital, Pascal Levensohn.

Durante la reunión se trataron temas relacionados con el rol clave que tienen los directorios en las compañías, la importancia de una buena comunicación entre los integrantes de los directorios y los CEO y las buenas prácticas que deben existir al interior de este grupo para que las empresas sean exitosas.



Premiación Liderazgo Empresarial 2012

Por segundo año consecutivo, ACAFI entregó el premio "Liderazgo Empresarial" al ejecutivo que, a lo largo de su carrera profesional, se ha caracterizado por su perseverancia, ética profesional, pasión, audacia y creatividad, entre otras cualidades.

Este año, el galardón recayó en el Vicepresidente Ejecutivo de LAN, Enrique Cueto Plaza, quien recibió de manos del presidente de ACAFI, Fernando Tisné, dicho reconocimiento.

Durante la ceremonia, Tisné elogió la trayectoria del empresario y calificó su gestión en LAN como "determinante" para llevar a la empresa a la posición que posee en la actualidad.

Al evento asistieron más de 40 ejecutivos de la industria financiera y asociados de ACAFI.



Gonzalo Miranda, Vicepresidente ACAFI; Enrique Cueto, LAN; Fernando Tisné, Presidente ACAFI.



Fernando Tisné, Presidente de ACAFI hace entrega del galardón "Liderazgo Empresarial 2012" al Sr. Enrique Cueto Plaza, Vicepresidente Ejecutivo de LAN.



Patricio Arrau, Gerens Capital; María Elena Etcheberry, Grupo Etcheberry; Enrique Cueto, LAN.



Sergio Gutiérrez, Director ACAFI; Antonio Cruz, Past President ACAFI.



Eduardo Palacios, Director ACAFI; Cristián McIntosh, Director ACAFI; Gonzalo Miranda, Vicepresidente ACAFI.



Enrique Ovalle, Independencia; Alfonso Duval, Moneda Asset Management; Carlos Saieh, Celfin Capital.



Guillermo Tagle, IM Trust; José Cox, CMB Prime; Juan Guillermo Agüero, Celfin Capital.



Ricardo Fischer, Fischer Et Zabala; Carlos Budge, Security; Jaime Martí, Compass Group; Alfredo Reyes, Moneda Asset Management; Pablo Echeverría, Moneda Asset Management.

Vicepresidente de ACAFI expone en Foro "Aprender a Emprender"

El vicepresidente de la Asociación, Gonzalo Miranda, fue invitado por el Colegio de Ingenieros de Chile a participar del foro "Aprender a Emprender V", instancia que tuvo como objetivo debatir sobre la industria de capital de riesgo.

Si existe realmente el capital de riesgo en Chile, quiénes son los actores de la industria y qué falta para consolidarlo en el país, fueron algunas de las interrogantes abordadas durante el evento. El foro también contó con la participación como expositor del Asociado de ACAFI representante de Gerens Capital, Patricio Arrau.

Barros & Errázuriz dicta charla privada sobre Ley Única de Fondos a Asociados ACAFI

Luis Alberto Letelier, socio del estudio jurídico Barros & Errázuriz Abogados, realizó una charla privada para los socios de ACAFI sobre el proyecto de Ley Única de Fondos (LUF) que actualmente se tramita en la Cámara de Diputados.

Más de 50 ejecutivos de la industria de fondos de inversión se reunieron en el Club La Unión El Golf, para conocer en detalle los alcances del proyecto de ley. El punto que más impacto causó fue el relacionado a los procedimientos para la constitución de un fondo y la rapidez con que este trámite se realizaría de aprobarse el proyecto.



Una vez finalizada la exposición, los Asociados contaron con la posibilidad de exponer sus dudas y compartir sus opiniones sobre la aplicación de LUF.

Foro Amcham – ACAFI – Endeavor

El lunes 13 de agosto, Amcham realizó el seminario de Private Equity & Venture Capital en el marco de la visita de una delegación de GP's norteamericanos.

Durante esta instancia, ACAFI estuvo a cargo de la organización de un desayuno privado entre la delegación invitada y ejecutivos representantes de AFP's y compañías de seguros locales, quienes debatieron sobre las oportunidades y desafíos de esta industria y el interés de los institucionales en esta clase de activos.

El desayuno fue moderado por el presidente de la Asociación, Fernando Tisné, el Vicepresidente de ACAFI, Gonzalo Miranda, y el Past President de la Asociación, Matías Eguiguren.

Charla Reforma Tributaria ACAFI

EL estudio de abogados Guerrero, Olivos, Novoa y Errázuriz, realizó una charla para los Asociados de ACAFI sobre el proyecto de ley de Reforma Tributaria y el impacto de éste en la industria de fondos de inversión.

Los abogados a cargo de esta presentación fueron Carolina Fuensalida y José Miguel Ried, quienes presentaron los principales ámbitos que comprende el proyecto, entre los que se cuentan modificaciones a la Ley de Impuesto a la Renta, Decreto Ley 825, Ley sobre Impuesto de Timbres y Estampillas, disminución paulatina de los Derechos de Aduana e impuestos denominados "verdes".

Una vez finalizada la exposición, los Asociados tuvieron la oportunidad de realizar sus preguntas y aclarar sus dudas sobre el alcance que tendrá la aplicación de la reforma en el mercado nacional.



MESA DE TRABAJO

CORFO – ACAFI

ACAFI ha desarrollado a lo largo de los años un trabajo conjunto con la Corporación de Fomento de la Producción (CORFO), con el objetivo de promover el desarrollo de la industria del Venture Capital y Private Equity en Chile.

Durante el transcurso de 2012, la Mesa Directiva de la Asociación sostuvo reuniones con el Vicepresidente Ejecutivo de la entidad gubernamental, Hernán Cheyre, y los representantes de CORFO, Nicolás Sorensen y Cristóbal Undurraga, para discutir y evaluar ideas y proyectos que permitan impulsar el desarrollo de esta industria a través de programas de apoyo y financiamiento para los emprendedores locales.

Comisión Fénix

Con la finalidad de realizar su presentación formal ante la Corporación de Fomento y la Producción (CORFO), la recientemente formada Comisión Fénix se reunió con una comitiva de CORFO, encabezada por el Vicepresidente Ejecutivo de la institución, Hernán Cheyre.

En representación de la comisión asistió su presidente, Carlos Saieh; el director de ACAFI, Sergio Gutiérrez; Ignacio del Río; Pelayo Gumucio y Juan Conrads.

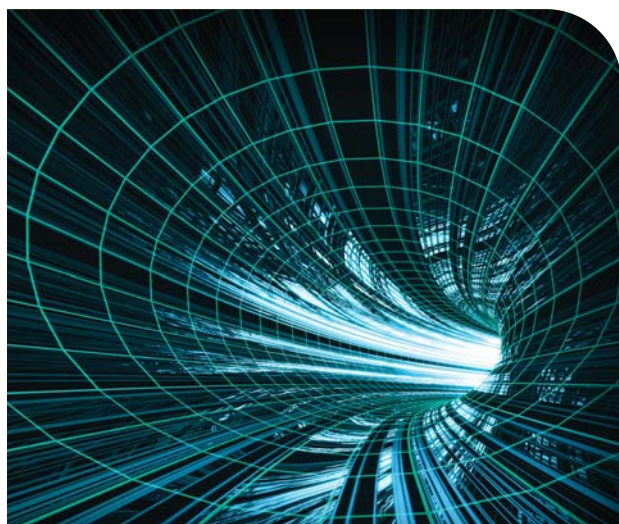
En esta oportunidad, la comisión formada al interior de ACAFI realizó una breve presentación donde expuso los objetivos que buscan alcanzar con dicha asociación y las dudas que comparten todos los fondos Fénix.

ALIANZAS DE LA ASOCIACIÓN

Ernst & Young – ACAFI

Durante 2012, la Asociación decidió iniciar una alianza con la auditora Ernst & Young, con el objetivo de realizar un trabajo conjunto que permitiera potenciar a la industria de fondos de inversión.

Esta labor continuará durante 2013 y esperamos ir concretando los proyectos en un corto plazo.



Membership ACAFI en LAVCA

Con el objetivo de tener acceso a estudios latinoamericanos de la industria de Venture Capital y Private Equity, ACAFI mantuvo su membresía en Latin American Venture Capital Association (LAVCA), entidad que publica periódicamente cifras relacionadas a la industria.

ACAFI – Latin Markets

Por segundo año consecutivo, la empresa Latin Markets decidió realizar en nuestro país el foro "The Chilean Investors Forum 2012", evento dirigido a administradores de fondos, inversionistas institucionales y líderes internacionales de la industria.



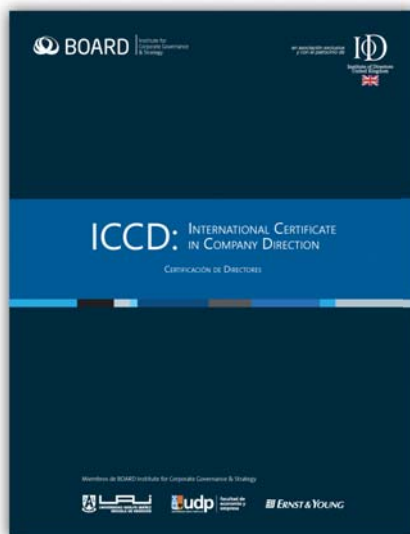
El foro tuvo lugar los días 27 y 28 de agosto en Santiago, y se centró en discutir temas como cambios regulatorios, asignación de activos, y estrategias de inversiones en toda clase de activos, incluyendo capitales privados, bienes inmuebles, fondos de inversión y capitales de inversión.

Entre los expositores se contó con la participación de Matías Eguiguren, past presidente de ACAFI y partner de Picton Advisors; Gonzalo Camargo, gerente de inversiones de BBVA Provida; Andrés Velasco, ex ministro de Hacienda; Horacio Peña, Asociado de ACAFI y gerente general Penta Las Américas; entre otros.

Alianza ACAFI con Certificación Universidad Adolfo Ibáñez

La Universidad Adolfo Ibáñez (UAI), Universidad Diego Portales (UDP) y Ernst & Young realizaron en Chile el "International Certificate in Company Direction (ICCD)" del Instituto de Directores de United Kingdom, una acreditación de clase mundial única en Latinoamérica para directores de empresas.

La Asociación fue contactada para participar como patrocinadora del evento, que comenzó en marzo y finalizó en noviembre de 2012. Gracias a esta alianza, los asociados interesados en esta actividad contaron con la posibilidad de acceder a un 15% de descuento en el precio de los cursos.



ESTADOS FINANCIEROS

Asociación Chilena de Administradoras de Fondos de Inversión A.G.
ESTADO DE POSICIÓN FINANCIERA AL 31 DE DICIEMBRE DE 2012 Y 2011

ACTIVOS	2012 M\$	2011 M\$	PASIVOS	2012 M\$	2011 M\$
Disponible	17.878	25.643	Obligaciones con bancos e inst. financ. c/p	34.881	34.881
Clientes	5.236	9.173	Honorarios por pagar	2.180	-
Valores negociables	-	7.538	Proveedores varios c/p	19.475	39.559
Fondos por Rendir	378	109	Retenciones	272	18
Cuotas sociales por cobrar	74.550	71.784	Cuentas por pagar	12	-
Otras cuentas por cobrar	-	-	TOTAL PASIVOS CIRCULANTES	56.820	74.458
Proyecto Innova	40.793	36.420	TOTAL PASIVO LARGO PLAZO	0	0
Impuesto Crédito Fiscal	14.053	10.296	INTERÉS MINORITARIO	-	-
TOTAL ACTIVOS CIRCULANTES	152.888	160.963	Aportes iniciales	7.538	7.538
TOTAL ACTIVOS FIJOS	-	-	Revalorización Cuotas Pagadas	2.273	2.071
TOTAL OTROS ACTIVOS	-	-	Déficit / superávit acumulado	78.509	56.455
TOTAL ACTIVOS	152.888	160.963	Déficit / superávit del ejercicio	7.748	20.441
			TOTAL PATRIMONIO	96.068	86.505
			TOTAL PASIVOS	152.888	160.963

ESTADOS FINANCIEROS

Asociación Chilena de Administradoras de Fondos de Inversión A.G.

ESTADO DE ACTIVIDADES

(en miles de pesos)

Desde el: Al:	01-01-2012 31-12-2012 M\$	01-01-2011 31-12-2011 M\$
Cuotas Sociales	127.346	117.815
Ventas	11.000	26.121
Gastos Operacionales	(131.218)	(142.006)
RESULTADO OPERACIONAL	7.128	1.930
Ingresos financieros	246	1.034
Otros ingresos fuera de la explotación	373	17.477
Diferencia de Cambio	-	-
RESULTADO NO OPERACIONAL	619	18.511
Resultado antes del impuesto a la renta	7.747	20.441
Impuesto a la renta (menos)	-	-
Déficit / Superávit del ejercicio	7.747	20.441

ESTADOS FINANCIEROS

Asociación Chilena de Administradoras de Fondos de Inversión A.G.

ESTADO DE FLUJO EFECTIVO

	31-12-2012	31-12-2011
FLUJO NETO ORIGINADO POR ACTIVIDADES DE LA OPERACIÓN	(2.636)	77.673
Cuotas sociales	131.444	142.479
Clientes	17.027	32.242
Ingresos financieros percibidos	373	1.035
Dividendos y otros repartos percibidos	-	-
Otros ingresos percibidos	-	-
Pago a proveedores y personal (menos)	(152.689)	(130.447)
Intereses pagados	-	-
Impuesto a la renta pagado (menos)	-	-
Otros gastos pagados (menos)	-	(1.693)
Impuesto al valor agregado y otros similares pagados (menos)	1.209	(842)
FLUJO NETO ORIGINADO POR ACTIVIDADES DE FINANCIAMIENTO	-	34.881
Colocación de acciones de pago	-	-
Obtención de préstamos	-	34.881
FLUJO ORIGINADO POR ACTIVIDADES DE INVERSIÓN	-	-
FLUJO NETO TOTAL DEL PERIODO	(2.636)	112.554
EFFECTO DE LA INFLACIÓN SOBRE EL EFECTIVO Y EFECTIVO EQUIVALENTE	-	-
VARIACIÓN NETA DEL EFECTIVO Y EL EFECTIVO EQUIVALENTE	(2.636)	112.554
SALDO INICIAL DE EFECTIVO Y EFECTIVO EQUIVALENTE	174.374	61.820
SALDO FINAL DE EFECTIVO Y EFECTIVO EQUIVALENTE	171.738	174.374

ESTADOS FINANCIEROS

Asociación Chilena de Administradoras de Fondos de Inversión A.G.
CONCILIACIÓN ENTRE EL RESULTADO NETO Y EL FLUJO NETO OPERACIONAL

	31-12-2012	31-12-2011
Déficit / Superávit del ejercicio	7.747	20.441
Resultado en venta de activos	-	-
Cargos (abonos) a resultado que no representan flujo de efectivo	1.817	2.480
Corrección monetaria neta	1.817	2.480
Variación de activos que afectan al flujo de efectivo aumentos (disminuciones)	(34.139)	50.056
Depreciación del Ejercicio	-	-
Castigos y Provisiones	74.550	71.784
Otros activos	40.793	36.420
Otros abonos a resultado que no representan flujo de efectivo (menos)	(149.482)	(58.148)
Otros cargos a resultado que no representan flujo de efectivo	-	-
Variación de pasivos que afectan al flujo de efectivo (aumentos) disminuciones	21.939	39.577
Cuentas por pagar relacionadas con el resultado de la explotación	21.655	39.559
Intereses por pagar	-	-
Impuesto renta por pagar (neto)	-	-
Otras cuentas por pagar relacionadas con el resultado fuera de la explotación	284	18
Impuesto al valor agregado y otros similares por pagar (neto)	-	-
FLUJO NETO ORIGINADO POR ACTIVIDADES DE LA OPERACIÓN	(2.636)	112.554

Fernando Tisné Maritano
 Director

Juan Vergara Jiménez
 Contador

NOTA N°1 "INFORMACIÓN GENERAL"

FECHA DE CIERRE	31-12-2012
NOMBRE	Asociación Chilena de Administradoras de Fondos de Inversión A.G. "ACAFI"
RUT	65.618.880-4
Fecha de Constitución	30 de diciembre de 2004 ante notario Raúl Undurraga Laso.
N° y fecha de Resolución de aprobación de los estatutos	Resolución N°5290 del 25 de julio de 2005 emitida por la Unidad de Asociaciones Gremiales y Martilleros de la Subsecretaría de Economía del Gobierno de Chile.
Fecha de protocolización de los Estatutos	25 de febrero de 2005, repertorio N°901 Notario Raúl Undurraga Laso.

NOTA N°2 "CARACTERÍSTICAS GENERALES"

FECHA DE CIERRE	31-12-2012
NOMBRE	Asociación Chilena de Administradoras de Fondos de Inversión A.G. "ACAFI"
RUT	65.618.880-4

1) Duración

La duración de la Asociación será indefinida y el número de asociados ilimitado.

2) Objeto

La Asociación tendrá como objeto promover la racionalización, desarrollo y protección de las actividades que les son comunes a sus asociados, entendiéndose por estas la administración de recursos de terceros en los términos establecidos en la Ley N° 18.815 sobre Fondos de Inversión, Ley N° 18.657 sobre Fondos de Inversión de Capital Extranjero y en el Título XXVII de la Ley N° 18.045 sobre Mercado de Valores, junto con sus respectivos Reglamentos y demás normas complementarias.

3) Del Patrimonio

El Patrimonio de la Asociación y por ende los medios económicos de que dependerá para realizar sus fines, estará compuesto por:

- a) Las cuotas que paguen los asociados
- b) Las donaciones entre vivos o asignaciones por causa de muerte que se le hicieran
- c) El producto de sus bienes y servicios
- d) La venta de sus activos

Las cuotas podrán ser de incorporación, ordinarias y extraordinarias.

Las cuotas de incorporación serán pagadas por una sola vez por los Asociados Activos al momento de ingresar a la Asociación y su monto será fijado por la Asamblea General Ordinaria de Asociados de conformidad con la proposición que el directorio haga al respecto.

Las cuotas ordinarias deberán ser pagadas por los Asociados Activos y Adherentes. Estas cuotas serán anuales y su monto se establecerá por la Asamblea General Ordinaria de Asociados de conformidad con la proposición que el directorio haga al respecto. Dicha asamblea deberá acordar asimismo si el pago de la cuota ordinaria se hará en forma anual, semestral o trimestral.

Las cuotas extraordinarias tendrán por objeto financiar proyectos o actividades previamente determinadas por el directorio y deberán ser aprobadas por la Asamblea de Asociados con el voto conforme y secreto de la mayoría absoluta de los Asociados Activos. Dicha asamblea establecerá asimismo, qué asociados quedarán obligados a su pago, junto al monto y forma de pago.

Las rentas, utilidades, beneficios o excedentes de la Asociación, pertenecerán a ella y no se podrán distribuir a sus asociados ni aún en caso de disolución.

NOTA N°3 "PRINCIPALES CRITERIOS CONTABLES APLICADOS"

FECHA DE CIERRE	31-12-2012
NOMBRE	Asociación Chilena de Administradoras de Fondos de Inversión A.G. "ACAFI"
RUT	65.618.880-4
<p>a) Periodo contable: Los presentes Estados Financieros se refieren a los periodos comprendidos entre el 01 de enero y el 31 de diciembre de 2012 y 2011.</p> <p>b) Bases de preparación: Los presentes Estados Financieros son preparados de acuerdo a principios de contabilidad generalmente aceptados en Chile.</p> <p>c) Corrección Monetaria: Los aportes se han corregido monetariamente de acuerdo a la variación del Índice de Precios al Consumidor que para el año 2012 fue de 2,1%.</p>	

NOTA N°4 "VALORES NEGOCIABLES Y RETENCIONES"

FECHA DE CIERRE	31-12-2012		
NOMBRE	Asociación Chilena de Administradoras de Fondos de Inversión A.G. "ACAFI"		
RUT	65.618.880-4		
Valores Negociables	Cuotas	Valor Cuota \$	M\$
Fondos Mutuos Banchile - Liquidez 2000	0,00	0,00	0,00
Retenciones	M\$		
	Impto 2 ^{da} Categoría		
Macarena Valsecchi Cereceda	20		
Antonio Iturra Novoa	20		
Jaime González González	222		
Juan Vergara Jiménez	10		
Totales	272		

NOTA N°5 "CUOTAS SOCIALES POR COBRAR"

FECHA DE CIERRE	31-12-2012
NOMBRE	Asociación Chilena de Administradoras de Fondos de Inversión A.G. "ACAFI"
RUT	65.618.880-4

Nombre	Monto Cuota Variable M\$
EPG PARTNERS	263
GERENS CAPITAL	250
ADMINISTRADORA GENERAL DE FONDOS SECURITY S.A.	389
CMB-PRIME ADMINISTRADORA DE FONDOS DE INVERSIÓN S.A.	1.003
CIMENTA ADMINISTRADORA DE FONDOS DE INVERSIÓN S.A.	2.579
SOUTHERN CROSS	2.058
EPG PARTNERS	399
AUSTRAL CAPITAL	462
LARRAINVIAL ACTIVOS S.A. ADMINISTRADORA GENERAL DE FONDOS	1.465
ECUS CAPITAL	364
BICE INVERSIONES ADMINISTRADORA GENERAL DE FONDOS S.A.	951
BCI ADMINISTRADORA GENERAL DE FONDOS S.A.	79
BANCHILE ADMINISTRADORA GENERAL DE FONDOS S.A.	2.938
MONEDA S.A. ADMINISTRADORA DE FONDOS DE INVERSIÓN	18.805
AURUS	918
LAS AMÉRICAS ADMINISTRADORA DE FONDOS DE INVERSIÓN S.A.	4.178
FISCHER & ZABALA ADMINISTRADORA DE FONDOS DE INVERSIÓN S.A.	196
GERENS CAPITAL	242
ADMINISTRADORA GENERAL DE FONDOS SECURITY S.A.	350
IM TRUST S.A. ADMINISTRADORA GENERAL DE FONDOS	750
INDEPENDENCIA S.A., ADMINISTRADORA DE FONDOS DE INVERSIÓN	3.767
LARRAINVIAL ADMINISTRADORA GENERAL DE FONDOS S.A.	3.890
COMPASS GROUP CHILE S.A. ADMINISTRADORA GENERAL DE FONDOS	2.828
CELFIN CAPITAL S.A. ADMINISTRADORA GENERAL DE FONDOS	11.497
CHL CAPITAL (EX-LINZOR CAPITAL)	404
MBI ADMINISTRADORA GENERAL DE FONDOS S.A.	1.862
EQUITAS CAPITAL	298
SANTANDER ASSET MANAGEMENT S.A. ADMINISTRADORA GENERAL DE FONDOS	2.716
TOTALES	65.901

Nombre	Monto Cuota Fija
TORONTO TRUST ADMINISTRADORA DE FONDOS DE INVERSIÓN S.A.	1.805
BCI ADMINISTRADORA GENERAL DE FONDOS S.A.	2.281
LARRAINVIAL ADMINISTRADORA GENERAL DE FONDOS S.A.	2.281
LINZOR CAPITAL	2.281
TOTALES	8.648

NOTA N°6 "GASTOS OPERACIONALES"

FECHA DE CIERRE	31-12-2012	
NOMBRE	Asociación Chilena de Administradoras de Fondos de Inversión A.G. "ACAFI"	
RUT	65.618.880-4	
Tipo de gasto	Monto acumulado ejercicio actual	Monto acumulado ejercicio anterior
Legales y Notariales	-	-
Asesorías Varias (Com. Estratégicas)	74.401	52.506
Asesorías Varias Abogados	7.346	15.791
Honorarios Varios	9.236	3.652
Mantenimiento Sitio Web	2.961	4.245
Gastos Diseño e Impresión	9.848	-
Patente Municipal	-	-
Gastos Proyecto Innova	-	17.477
Gastos Legales	-	-
Otros Gastos	25.609	45.856
Totales	129.401	139.527

Nota: Cifras en miles de pesos y porcentajes con dos decimales.

NOTA N°7 "PATRIMONIO"

FECHA DE CIERRE	31-12-2012
NOMBRE	Asociación Chilena de Administradoras de Fondos de Inversión A.G. "ACAFI"
RUT	65.618.880-4

EJERCICIO ACTUAL

Movimiento	Aportes	Revalorización aportes	Otras reservas	Déficit/Superávit acumulado	Déficit/Superávit ejercicio	Total Patrimonio
Saldos 01/01/2012	7.538	2.071	0	76.894	0	86.503
Distribución Déficit Ejercicio Anterior						0
Cuotas de Incorporación						0
Revalorizaciones		202		1.615	0	1.817
Déficit/Superávit Ejercicio					7.747	7.747
Saldos al 31/12/2011	7.538	2.273	0	78.509	7.747	96.067

EJERCICIO ANTERIOR

Movimiento	Aportes	Revalorización aportes	Otras reservas	Déficit/Superávit acumulado	Déficit/Superávit ejercicio	Total Patrimonio
Saldos 01/01/2011	7.538	1.710		14.332	40.002	63.582
Distribución Déficit Ejercicio Anterior						0
Cuotas de Incorporación						0
Revalorizaciones		361		559	1.560	2.480
Déficit/Superávit ejercicio			0		20.441	20.441
Saldos al 31/12/2011	7.538	2.071	0	14.891	62.003	86.503
Saldos al 31/12/2011 actualizados en un 3,9% para efectos comparativos	7.832	2.151		15.472	64.421	89.876

El patrimonio se encuentra sin restricciones.

DETALLE DE APORTES AÑO 2012

Nombre	Cuota Incorporación M\$
Proa S.A.	677
	677

NOTA N°7 "PATRIMONIO"

Nombre	Cuota Ordinaria M\$
COMPASS GROUP CHILE S.A. ADMINISTRADORA GENERAL DE FONDOS	2.263
AUSTRAL CAPITAL ADMINISTRADORA DE FONDOS DE INVERSIÓN	2.263
MONEDA S.A. ADMINISTRADORA GENERAL DE FONDOS	2.263
BANCHILE ADMINISTRADORA GENERAL DE FONDOS S.A.	2.263
BICE ADMINISTRADORA GENERAL DE FONDOS S.A.	2.263
CIMENTA ADMINISTRADORA DE FONDOS DE INVERSIÓN S.A.	2.263
CMB PRIME ADMINISTRADORA DE FONDOS DE INVERSIÓN S.A.	2.263
AURUS	1.811
EPG PARTNERS	2.263
EQUITAS CAPITAL	2.263
FISCHER Y ZABALA ADMINISTRADORA DE FONDOS DE INVERSIÓN S.A.	2.263
IM TRUST	2.263
INDEPENDENCIA S.A. ADMINISTRADORA DE FONDOS DE INVERSIÓN	2.263
INVERSIONES SECURITY ADMINISTRADORA DE FONDOS S.A.	2.263
LARRAÍN VIAL ADMINISTRADORA GENERAL DE FONDOS S.A.	2.263
LAS AMÉRICAS ADMINISTRADORA DE FONDOS DE INVERSIÓN S.A.	2.263
MBI ADMINISTRADORA GENERAL DE FONDOS S.A.	2.263
MONEDA S.A. ADMINISTRADORA GENERAL DE FONDOS	2.263
AURUS (DIFERENCIA CUOTA)	453
SANTANDER S.A. ADMINISTRADORA GENERAL DE FONDOS	2.262
SOUTHERN CROSS GROUP	2.258
CORPBANCA	2.256
GERENS CAPITAL	2.260
GERENS CAPITAL	250
ECUS CAPITAL	2.262
CELFIN CAPITAL S.A. ADMINISTRADORA GENERAL DE FONDOS	2.265
TORONTO AJUSTES CUOTA	22
LINZOR CAPITAL	6.842
Totales	61.412

Nota N°7 "PATRIMONIO"

Cuotas devengadas al 31 de diciembre de 2012	Monto Cuota Variable M\$
CMB-PRIME ADMINISTRADORA DE FONDOS DE INVERSIÓN S.A.	1.003
CIMENTA ADMINISTRADORA DE FONDOS DE INVERSIÓN S.A.	2.579
SOUTHERN CROSS GROUP	2.058
EPG PARTNERS	399
AUSTRAL CAPITAL	462
LARRAINVIAL ACTIVOS S.A. ADMINISTRADORA GENERAL DE FONDOS	1.465
ECUS CAPITAL	364
BICE INVERSIONES ADMINISTRADORA GENERAL DE FONDOS S.A.	951
BCI ADMINISTRADORA GENERAL DE FONDOS S.A.	79
BANCHILE ADMINISTRADORA GENERAL DE FONDOS S.A.	2.938
MONEDA S.A. ADMINISTRADORA DE FONDOS DE INVERSIÓN	18.805
AURUS	918
LAS AMÉRICAS ADMINISTRADORA DE FONDOS DE INVERSIÓN S.A.	4.179
FISCHER & ZABALA ADMINISTRADORA DE FONDOS DE INVERSIÓN S.A.	196
GERENS CAPITAL	242
ADMINISTRADORA GENERAL DE FONDOS SECURITY S.A.	350
IM TRUST S.A. ADMINISTRADORA GENERAL DE FONDOS	750
INDEPENDENCIA S.A., ADMINISTRADORA DE FONDOS DE INVERSIÓN	3.767
LARRAINVIAL ADMINISTRADORA GENERAL DE FONDOS S.A.	3.890
COMPASS GROUP CHILE S.A. ADMINISTRADORA GENERAL DE FONDOS	2.828
CELFIN CAPITAL S.A. ADMINISTRADORA GENERAL DE FONDOS	11.497
CHL CAPITAL (EX-LINZOR)	404
MBI ADMINISTRADORA GENERAL DE FONDOS S.A.	1.862
EQUITAS	298
SANTANDER ASSET MANAGEMENT S.A. ADMINISTRADORA GENERAL DE FONDOS	2.716
Totales	65.000
Cuotas devengadas al 31 de diciembre de 2012	Monto Cuota Fija M\$
.....	0
Totales	0

Nota: Cifras en miles de pesos y porcentajes con dos decimales.

NOTA N°8 "HECHOS RELEVANTES"

FECHA DE CIERRE	31-12-2012
NOMBRE	Asociación Chilena de Administradoras de Fondos de Inversión A.G. "ACAFI"
RUT	65.618.880-4
<p>Hechos Relevantes:</p> <p>Se presenta el segundo informe en Diciembre a CORFO de: Desarrollo y fortalecimientos de la industria de capital de riesgo en Chile</p> <p>La Asociación Chilena de Administradora de Fondos de Inversión A.G., se prepara para la conferencia en enero 2013 "Construyendo el Chile del 2020: Capital, Empresas y Crecimiento"</p>	

NOTA N°9 "HECHOS POSTERIORES"

FECHA DE CIERRE	31-12-2012
NOMBRE	Asociación Chilena de Administradoras de Fondos de Inversión A.G. "ACAFI"
RUT	65.618.880-4
<p>Hechos posteriores:</p> <p>El directorio no tiene conocimiento de hechos posteriores ocurridos entre el 31 de Diciembre de 2012, y la fecha de emisión de los presentes estados financieros que puedan afectar significativamente su situación patrimonial y resultados a esa fecha.</p>	

Santiago, a 28 de Febrero de 2013

Señores
Miembros del Directorio
Asociación Chilena de Administradoras de Fondos de Inversión A.G.
Presente

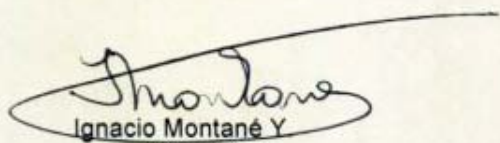
Ref: Informe de los Inspectores de Cuenta

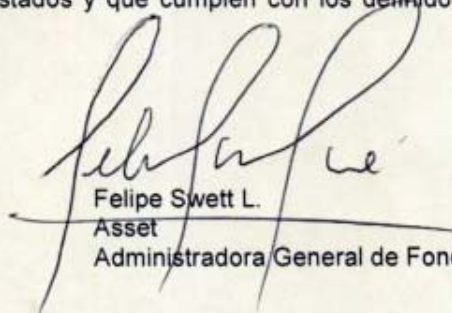
De acuerdo a lo dispuesto en el artículo cuadragésimo séptimo del Título VIII de los estatutos de la Asociación Chilena de Administradoras de Fondos de Inversión (ACAFI) y considerando las normas contenidas en el Boletín Técnico N° 63 del Colegio de Contadores de Chile A.G., hemos revisado, entre otros, la siguiente documentación correspondiente al ejercicio terminado al 31 de diciembre de 2012.

- Estado de Posición Financiera
- Estado de Actividades
- Flujo de Efectivo
- Conciliación entre el Resultado Neto y el Flujo Neto Operacional
- Notas del Ejercicio
- Libro Mayor
- Análisis de Cuenta
- Cartolas Bancarias
- Declaraciones de Impuestos

Además, se nos ha entregado oportunamente toda la información adicional que hemos solicitado.

Nuestra revisión nos entrega una base razonable pero no absoluta para expresar que, en nuestra opinión, tanto los estados financieros presentados como la documentación de respaldo revisada, presentan razonablemente la situación financiera de la Asociación Chilena de Administradoras de Fondos de Inversión A.G. en todos sus aspectos significativos y nos dan una base segura como para afirmar que el resultado del año 2012 corresponde al representado en dichos estados y que cumplen con lo definido en sus Estatutos.


Ignacio Montané Y
LarrainVial Activos
Administradora General de Fondos S.A.


Felipe Swett L.
Asset
Administradora General de Fondos S.A.

BALANCE TRIBUTARIO (A NIVEL 4)

AL 31 DE DICIEMBRE DE 2012

ASOCIACIÓN CHILENA DE ADMINISTRADORAS FONDOS INVERSIÓN, ASOCIACIÓN GREMIAL

Rut: 65.618.880-4

Giro: ASOCIACIÓN GREMIAL

Comuna: LAS CONDES

CUENTA	SUMAS		SALDOS		INVENTARIO		RESULTADOS	
	DÉBITOS	CRÉDITOS	DEUDOR	ACREEDOR	ACTIVO	PASIVO	PÉRDIDAS	GANANCIAS
BANCO CHILE	153.227.449	142.661.493	10.565.956	0	10.565.956	0	0	0
FONDOS MUTUOS	7.538.038	7.538.038	0	0	0	0	0	0
FONDOS POR RENDIR	609.352	231.187	378.165	0	378.165	0	0	0
BANCO BICE	39.286.568	31.974.419	7.312.149	0	7.312.149	0	0	0
CLIENTES	22.263.317	17.027.317	5.236.000	0	5.236.000	0	0	0
CUOTAS VARIABLES POR COBRAR	135.000.001	69.098.180	65.901.821	0	65.901.821	0	0	0
CUOTAS FJAS POR COBRAR	8.648.116	0	8.648.116	0	8.648.116	0	0	0
IVA C.F.	16.143.238	2.090.000	14.053.238	0	14.053.238	0	0	0
PROYECTO INNOVA	40.792.852	0	40.792.852	0	40.792.852	0	0	0
PROVEEDORES	143.574.662	163.049.826	0	19.475.164	0	19.475.164	0	0
HONORARIOS POR PAGAR	9.113.500	11.293.500	0	2.180.000	0	2.180.000	0	0
IVA D.F.	2.090.000	2.090.000	0	0	0	0	0	0
IMPUESTO 2DA. CATEGORÍA	937.140	1.209.362	0	272.222	0	272.222	0	0
CUENTAS POR PAGAR	0	12.444	0	12.444	0	12.444	0	0
PRÉSTAMO INNOVA	0	34.881.374	0	34.881.374	0	34.881.374	0	0
CAPITAL	0	7.538.218	0	7.538.218	0	7.538.218	0	0
RESERVAS DE REVALORIZACIÓN	0	2.272.994	0	2.272.994	0	2.272.994	0	0
UTILIDAD(PÉRDIDA) DEL EJERCICIO	0	78.508.978	0	78.508.978	0	78.508.978	0	0
CUOTAS ASOCIADOS	0	127.346.090	0	127.346.090	0	0	0	127.346.090
OTROS INGRESOS	0	373.386	0	373.386	0	0	0	373.386
SUBVENCIÓN MEMORIA ANUAL	0	11.000.000	0	11.000.000	0	0	0	11.000.000
GASTOS GENERALES	25.504.455	0	25.504.455	0	0	0	25.504.455	0
ASESORÍAS COMUNICACIONALES	74.401.610	0	74.401.610	0	0	0	74.401.610	0
MANTENCIÓN PÁGINA WEB	2.961.061	0	2.961.061	0	0	0	2.961.061	0
GASTOS DISEÑO E IMPRESIÓN	9.847.924	0	9.847.924	0	0	0	9.847.924	0
HONORARIOS PROFESIONALES	9.236.108	0	9.236.108	0	0	0	9.236.108	0
ASESORÍAS ABOGADOS	7.345.737	0	7.345.737	0	0	0	7.345.737	0
CORRESPONDENCIA	38.950	0	38.950	0	0	0	38.950	0
BANQUETERÍA	66.000	0	66.000	0	0	0	66.000	0
CORRECCIÓN MONETARIA	1.816.576	0	1.816.576	0	0	0	1.816.576	0
REAJUSTE IVA	0	245.848	0	245.848	0	0	0	245.848
SUBTOTAL	710.442.654	710.442.654	284.106.718	284.106.718	152.888.297	145.141.394	131.218.421	138.965.324
GANANCIA DEL EJERCICIO						7.746.903	7.746.903	
TOTALES	710.442.654	710.442.654	284.106.718	284.106.718	152.888.297	152.888.297	138.965.324	138.965.324

Artículo 100 Código Tributario: Balance confeccionado con los antecedentes aportados por el contribuyente

CONTADOR GENERAL

REPRESENTANTE LEGAL

